

# REPORTE TRIMESTRAL CFE FIBRA E TERCER TRIMESTRE 2021



*Viernes, 29 de octubre de 2021*



# AVISO LEGAL

---

**IMPORTANTE:** Debe leer lo siguiente antes de continuar. Esta presentación ha sido preparada por CFECapital, S. de R.L. de C.V. ("CFECapital" o el "Administrador") y se le proporciona únicamente con fines informativos.

El Administrador, sus afiliados o representantes no hacen ninguna garantía, expresa o implícita, en cuanto a la exactitud o integridad de la información contenida en este documento o en cualquier otra comunicación escrita u oral transmitida o puesta a disposición de cualquier destinatario, y nada debe ser considerado como una promesa o representación en cuanto al desempeño de cualquier inversión o de otra manera. El Administrador, sus afiliados y representantes renuncian expresamente a cualquier y toda responsabilidad basada, total o parcialmente, en dicha información, errores u omisiones de los mismos. Esta presentación no constituye una oferta de venta o una solicitud de compra de valores y no se puede utilizar ni confiar en la evaluación de los méritos de ninguna inversión. La información en esta presentación está actualizada solo a partir de la fecha del presente. En cualquier momento posterior a esta fecha, la información incluida, la información sobre el negocio, la situación financiera, los resultados de las operaciones y las perspectivas de CFE FIBRA E puede haber cambiado. La entrega de esta presentación no deberá, bajo ninguna circunstancia, crear ninguna implicación de que no haya habido cambios en los asuntos de la Compañía después de la fecha del presente.

Esta presentación contiene declaraciones a futuro. Todas las que no sean declaraciones de hechos históricos incluidas en la presentación son declaraciones a futuro. Éstas muestran las expectativas y proyecciones actuales de CFE FIBRA E con respecto a su condición financiera, resultados de operaciones, planes, objetivos, desempeño futuro y negocios. Pueden incluir, sin limitación, cualquier declaración precedida por, seguida de o que incluya palabras tales como "objetivo", "creer", "esperar", "apuntar", "intentar", "puede", "anticipar", "asumir", "presupuesto", "continuar", "estimar", "futuro", "perspectiva", "plan", "potencial", "predecir", "voluntad", "probable", "debería", "podría" y otras palabras o términos de significado similar o negativo. Dichas declaraciones prospectivas implican riesgos conocidos y desconocidos, incertidumbres y otros factores importantes más allá del control de CFE FIBRA E que podrían hacer que los resultados reales, el rendimiento o logros de la CFE FIBRA E sean sustancialmente diferentes de los esperados por tales declaraciones a futuro. Dichas declaraciones prospectivas se basan en numerosos supuestos con respecto a las estrategias comerciales presentes y futuras de CFE FIBRA E y el entorno en el que operarán en el futuro.

La presentación es confidencial y no puede ser reproducida, redistribuida, publicada o transmitida a cualquier otra persona, directa o indirectamente, en su totalidad o en parte, para cualquier propósito. Este documento no puede ser eliminado de las instalaciones. Si este documento se ha recibido por error, debe devolverse inmediatamente al Administrador.



## AGENDA

**1**

**RESUMEN EJECUTIVO DE LA CFE FIBRA E**

**2**

**DESEMPEÑO DEL SECTOR DE TRANSMISIÓN DE ELECTRICIDAD**

**3**

**FLUJO DE INGRESOS Y REEMBOLSOS DEL FIDEICOMISO PROMOVIDO**

**4**

**DISTRIBUCIÓN TRIMESTRAL DE CFE FIBRA E**

**5**

**GOBIERNO CORPORATIVO Y ADMINISTRACIÓN DE CFECAPITAL**

## AGENDA

**1**

**RESUMEN EJECUTIVO DE LA CFE FIBRA E**

**2**

**DESEMPEÑO DEL SECTOR DE TRANSMISIÓN DE ELECTRICIDAD**

**3**

**FLUJO DE INGRESOS Y REEMBOLSOS DEL FIDEICOMISO PROMOVIDO**

**4**

**DISTRIBUCIÓN TRIMESTRAL DE CFE FIBRA E**

**5**

**GOBIERNO CORPORATIVO Y ADMINISTRACIÓN DE CFECAPITAL**



# COMPORTAMIENTO DE CFE FIBRA E

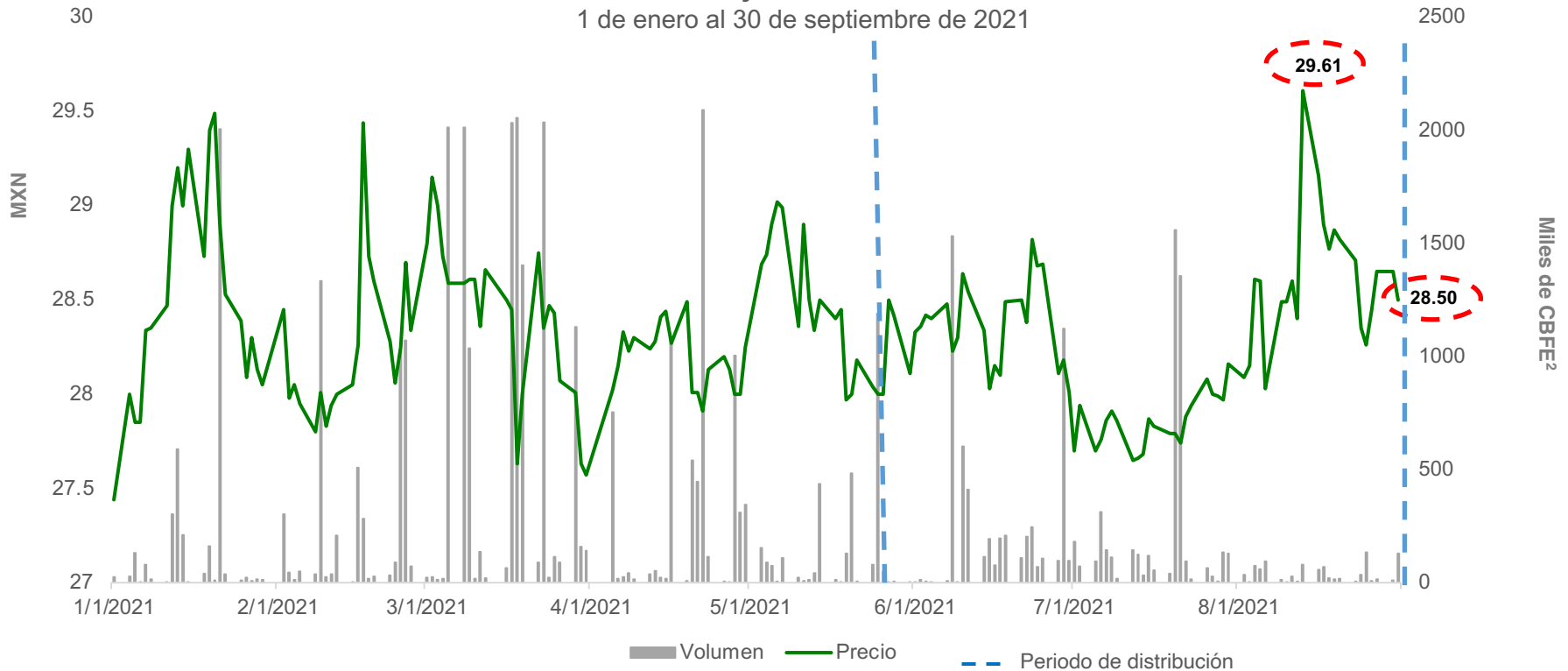
**CFE**  
Transmisión

Fideicomiso  
Promovido

**CFE**  
**FIBRA E**

**CFE** Capital

**Gráfica 1. Precio y volumen de CFE FIBRA E**  
1 de enero al 30 de septiembre de 2021



Precio Máximo 13/08/21 **\$29.61**  
Tercer Trimestre del 2021<sup>1</sup>:

01/06/21: **\$28.33**  
31/03/21: **\$28.50**

**Tercer Trimestre 2021<sup>1</sup>**  
Precio Promedio **\$28.12**  
Ponderado

Volumen promedio:  
**Tercer Trimestre de 2021<sup>1</sup> 169,129**

Fuente: CFE Capital con información extraída desde Bloomberg al 31 de agosto de 2021.

<sup>1</sup> El tercer trimestre de distribución de 2021 comprende del 1 de junio al 31 de agosto de 2021. <sup>2</sup> Certificados Bursátiles de Infraestructura y Energía.

**CFE** Capital

# ACONTECIMIENTOS RELEVANTES PARA CFE FIBRA E



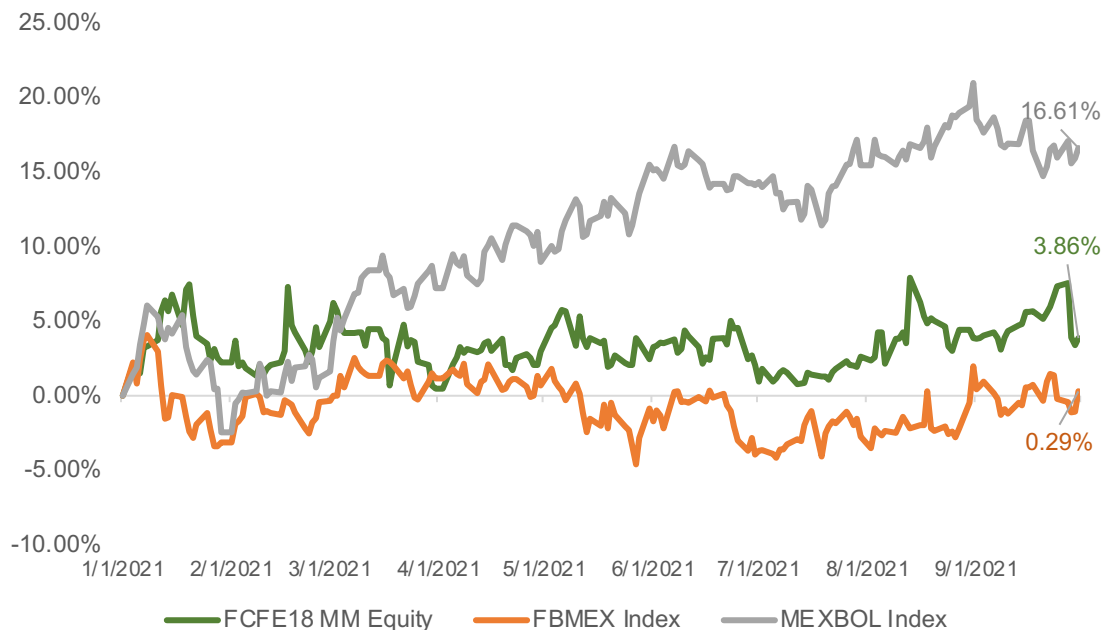
Fideicomiso Promovido

CFE FIBRA E



- Durante el periodo de estudio que comprende la gráfica, el precio de los certificados de la CFE FIBRA E mostró un rendimiento del **3.86%**, reflejo de la solidez del instrumento y sus fundamentales.
- El 17 de junio de 2021, la Comisión Federal de Electricidad (CFE) anunció la licitación de 47 obras para fortalecer las redes de transmisión y distribución del Sistema Eléctrico Nacional (SEN) con una inversión aproximada de 48,572 millones de pesos entre 2021 y 2025.
- El 14 de julio de 2021 se llevo a cabo la 44ª sesión ordinaria del Consejo de Administración de la Comisión Federal de Electricidad en la que se expusieron los proyectos del Programa para el Desarrollo del Sistema Eléctrico Nacional (PRODESEN)<sup>1</sup> de CFE Transmisión.
- El Banco de México para el periodo de análisis incrementó las tasas de interés objetivo ubicándose actualmente en 4.75%.

**Gráfica 2. Rendimiento CFE FIBRA vs IPC e Índice de Fibras**  
1 de enero al 30 de septiembre de 2021



Precio 01/01/21 **\$27.44**

Precio 30/09/21 **\$28.50**

Fuente: CFECapital con información extraída desde Bloomberg al 30 de septiembre de 2021.

<sup>1</sup> Programa para el Desarrollo del Sistema Eléctrico Nacional.





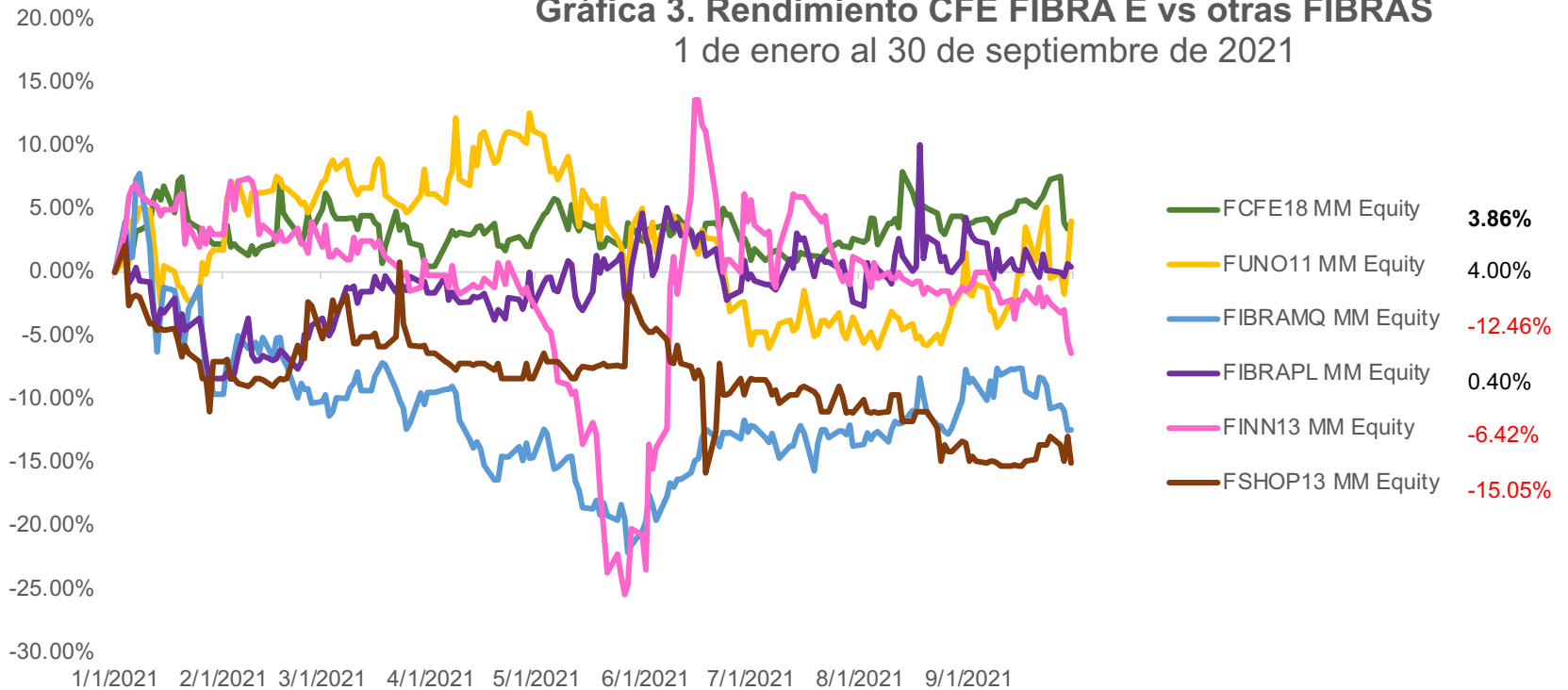
# COMPORTAMIENTO CFE FIBRA E Y OTRAS FIBRAS



Fideicomiso Promovido



**Gráfica 3. Rendimiento CFE FIBRA E vs otras FIBRAS**  
1 de enero al 30 de septiembre de 2021



Fuente: CFECapital con información extraída desde Bloomberg al 30 de septiembre de 2021.

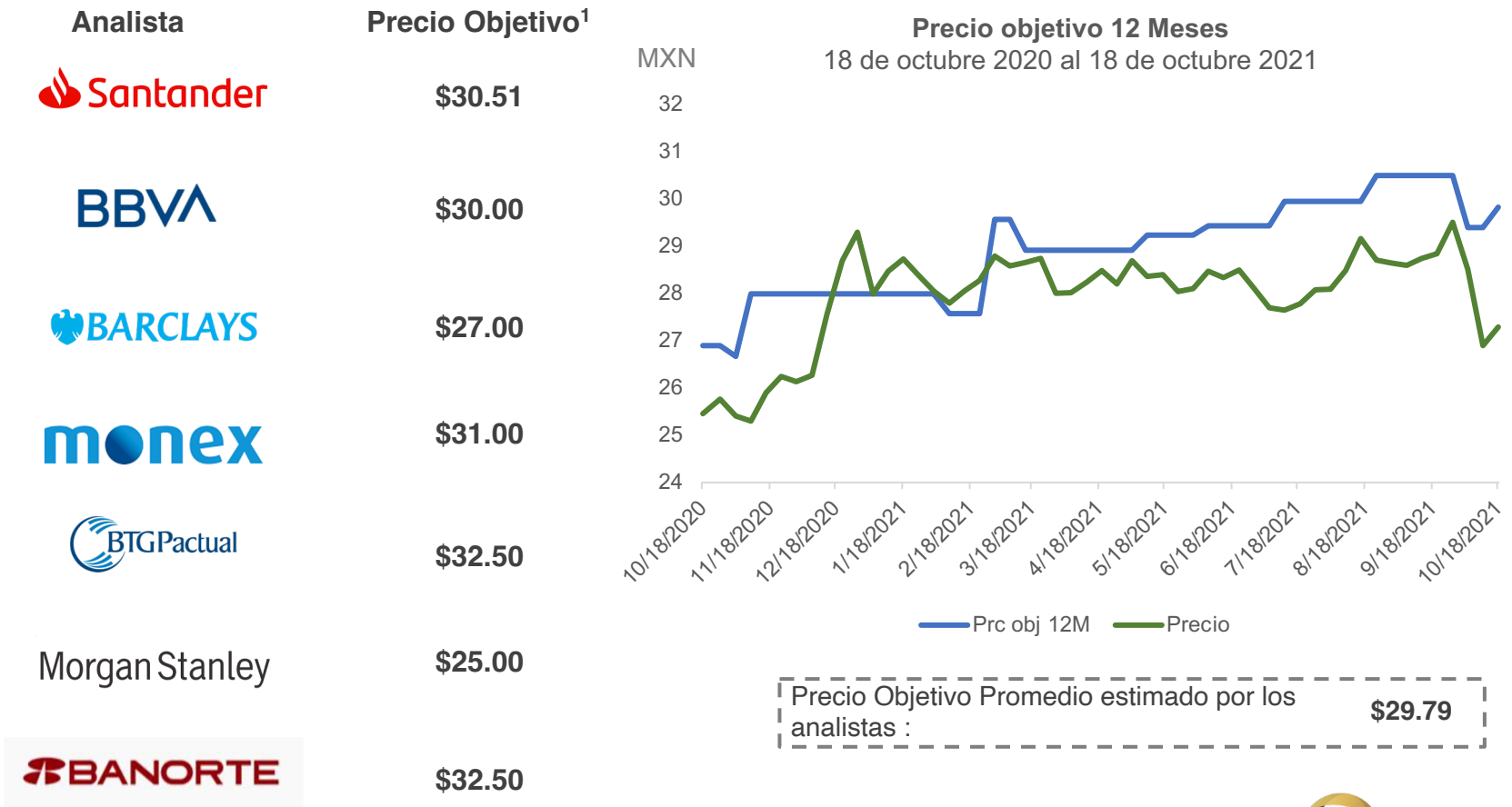
# COBERTURA DE ANALISTAS DE CFE FIBRA E



Fideicomiso Promovido



**Cuadro 1. Relación de precios objetivos**



Fuente: CFECapital con información extraída desde Bloomberg (18 de octubre de 2021).

<sup>1</sup>Estimado por parte de la cobertura de los analistas de la CFE FIBRA E.



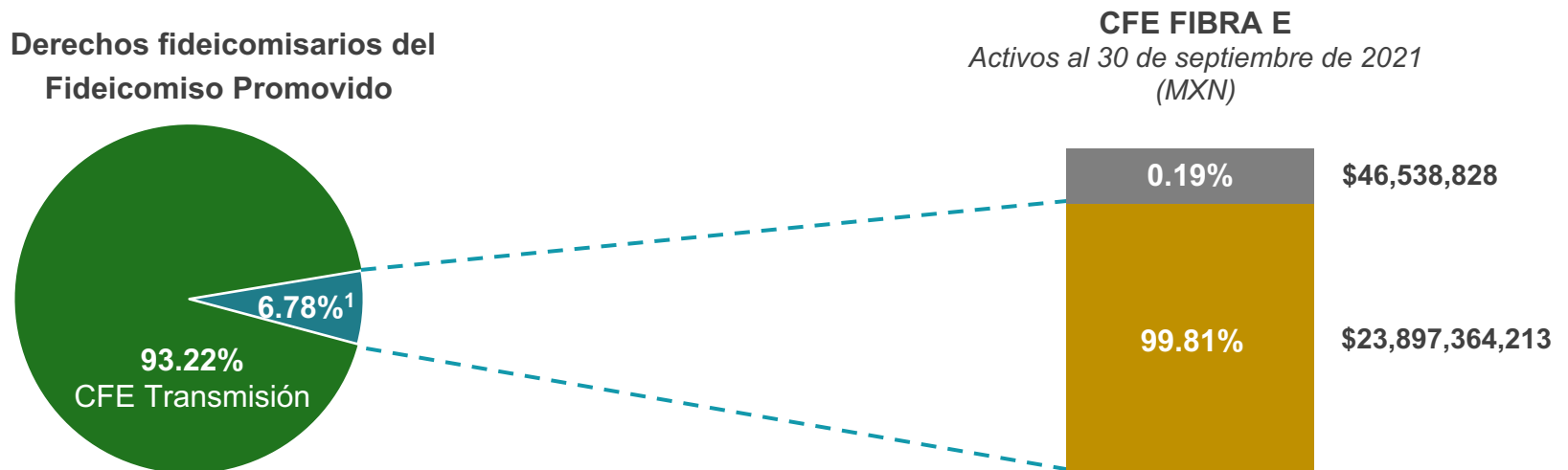


## FUENTE DE INGRESOS DE CFE FIBRA E



➤ En la Gráfica 5, se presenta la fuente de ingreso de la CFE FIBRA E para el Tercer Trimestre de 2021.

**Gráfica 5. Fuente de ingresos de la CFE FIBRA E**



Fuente CFECapital (30 de septiembre de 2021).

Nota: <sup>1</sup> 6.776103%, aprox. 6.78%. Los derechos fideicomisarios representan la propiedad económica en el Fideicomiso Promovido. Cifras redondeadas en MXN.

# ESTADO DE CUENTA FIDEICOMISO PROMOVIDO TERCER TRIMESTRE DE 2021



Fideicomiso Promovido

CFE  
FIBRA E



Se puede observar en el Cuadro 2, que para el tercer trimestre inició con un saldo de \$6,953,581,586<sup>(1)</sup>, al que se le sumaron \$22,463,101,160<sup>(2)</sup> por los derechos de cobro del periodo recibidos del Centro Nacional de Control de Energía (CENACE), con IVA incluido, los retiros del periodo ascendieron a \$7,107,971,708<sup>(3)</sup>. En septiembre se llevó a cabo la Tercera Distribución Trimestral por \$16,190,652,406<sup>(4)</sup>.

**Cuadro 2. Estado de Cuenta del Fideicomiso Promovido, Tercer Trimestre de 2021**

	Julio	Agosto	Septiembre	3T21
<b>Balance inicial</b>	<b>6,953,581,586</b> <sup>(1)</sup>	<b>11,460,708,255</b>	<b>16,486,906,627</b>	
+ Derechos de cobro	6,873,996,117	6,959,390,912	8,629,714,131	22,463,101,160 <sup>(2)</sup>
– Retiros	2,391,979,952	1,974,654,385	2,741,337,371	7,107,971,708 <sup>(3)</sup>
– Distribución	-	-	16,190,652,406	16,190,652,406 <sup>(4)</sup>
<b>Saldo bruto</b>	<b>11,435,597,752</b>	<b>16,445,444,782</b>	<b>6,184,630,981</b>	
+ Interés	30,679,052	54,777,123	43,165,871	128,622,046 <sup>(5)</sup>
– ISR* retenido intereses	6,934,110	11,949,684	9,156,215	28,040,009 <sup>(6)</sup>
<b>Balance final</b>	<b>11,459,342,694</b>	<b>16,488,272,221</b>	<b>6,218,640,637</b>	
Intereses devengados	-1,365,561	1,365,594	11	
<b>Valor de cartera</b>	<b>11,460,708,255</b>	<b>16,486,906,627</b>	<b>6,218,640,626</b>	

Nota: Durante el periodo se generaron intereses por \$128,622,046<sup>(5)</sup> y cuyo ISR\* ascendió a \$28,040,009<sup>(6)</sup>. Cifras redondeadas en MXN. \*Impuesto sobre la renta.

Fuente: CFECapital con información de los Estados de Cuenta del Fideicomiso Promovido (F/80758).





# ESTADO DE CUENTA FIDEICOMISO EMISOR TERCER TRIMESTRE DE 2021






En el Cuadro 3, se observa que para el tercer trimestre inició con un saldo de \$46,154,057<sup>(1)</sup>, al que se le sumaron \$1,097,095,283<sup>(2)</sup> correspondientes a la Décima Cuarta Distribución recibida el 15 de septiembre del Fideicomiso Promovido F/80758. Al 30 de septiembre los desembolsos ascendieron a \$26,259,993<sup>(4)</sup>. Por otro lado, el monto distribuido fue por \$1,072,398,154<sup>(3)</sup>, que se realizó el 30 de septiembre.

Las distribuciones en 2021 suman \$2,605,336,007 (Utilidad fiscal y Reembolso a capital) que corresponden \$651,315,393, \$881,622,460 y \$1,072,398,154 al primero, segundo y tercer trimestre, respectivamente.

Los \$26,259,993<sup>(4)</sup> de desembolsos corresponden a gastos del Fideicomiso Emisor, con un saldo final en el trimestre de \$46,538,828<sup>(6)</sup>. Durante el tercer trimestre se generaron intereses por \$1,947,635<sup>(5)</sup>.

**Cuadro 3. Estado de Cuenta del Fideicomiso Emisor al 30 de septiembre de 2021**

	Julio	Agosto	Septiembre	3T21
<b>Saldo inicial</b>	<b>46,154,057</b> <sup>(1)</sup>	<b>20,575,388</b>	<b>20,422,355</b>	
Más depósitos	0	0	1,097,095,283 <sup>(2)</sup>	1,097,095,283
Menos retiros	25,664,563	224,092	371,338	26,259,993 <sup>(4)</sup>
Distribución a Inversionistas	0	0	1,072,398,154	1,072,398,154 <sup>(3)</sup>
<b>Saldo bruto</b>	<b>20,489,494</b>	<b>20,351,296</b>	<b>44,748,146</b>	
Intereses cobrados	85,894	71,059	1,790,682	1,947,635 <sup>(5)</sup>
<b>Saldo final</b>	<b>20,575,388</b>	<b>20,422,355</b>	<b>46,538,828</b> <sup>(6)</sup>	

Fuente: CFE Capital con información de los Estados de Cuenta del Fideicomiso Emisor al 30 de septiembre de 2021.

Nota: Cifras redondeadas en MXN.

## AGENDA

1

RESUMEN EJECUTIVO DE LA CFE FIBRA E

2

DESEMPEÑO DEL SECTOR DE TRANSMISIÓN DE ELECTRICIDAD

3

FLUJO DE INGRESOS Y REEMBOLSOS DEL FIDEICOMISO PROMOVIDO

4

DISTRIBUCIÓN TRIMESTRAL DE CFE FIBRA E

5

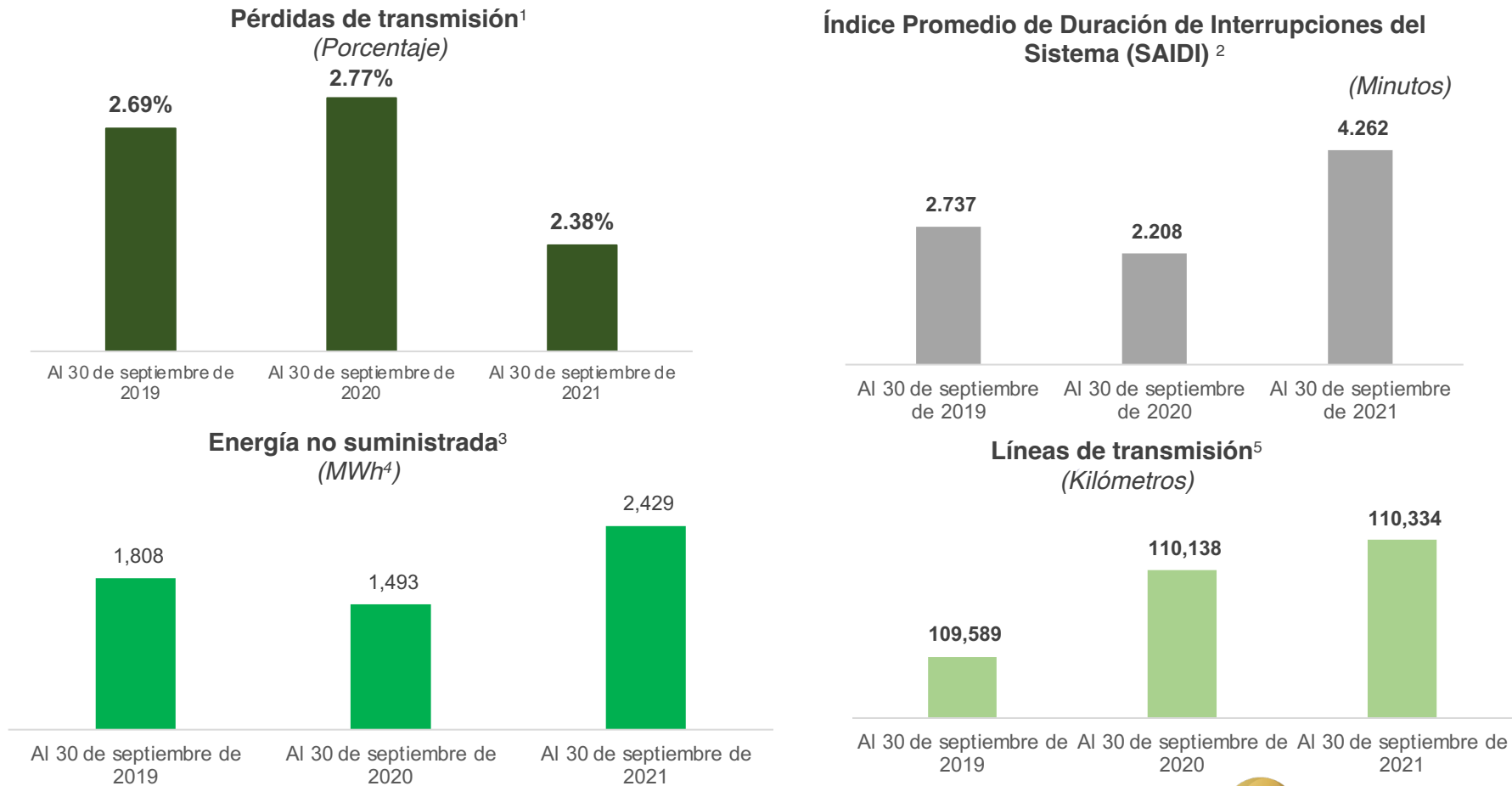
GOBIERNO CORPORATIVO Y ADMINISTRACIÓN DE CFECAPITAL



# ALGUNOS INDICADORES DE DESEMPEÑO PARA CFE TRANSMISIÓN



**Gráfica 6. Indicadores de Desempeño de CFE Transmisión al Tercer Trimestre de 2021**



Fuente: CFE Transmisión.

Notas: <sup>1</sup> Porcentaje de pérdidas técnicas de energía en la Red Nacional de Transmisión (RNT). <sup>2</sup> Duración media de la interrupción del suministro de electricidad a un usuario final. <sup>3</sup> Energía no suministrada debido a interrupciones por períodos mayores a cinco minutos que ocurren como consecuencia de fallas en la Red Nacional de Transmisión (RNT). <sup>4</sup> Significa megawatt-hora o mil kilowatts-hora. <sup>5</sup> Kilómetros de líneas de transmisión en la Red Nacional de Transmisión (RNT). Información hasta el 30 de septiembre del 2021.



# ENERGÍA ELÉCTRICA RECIBIDA EN LA RED NACIONAL DE TRANSMISIÓN<sup>1</sup>

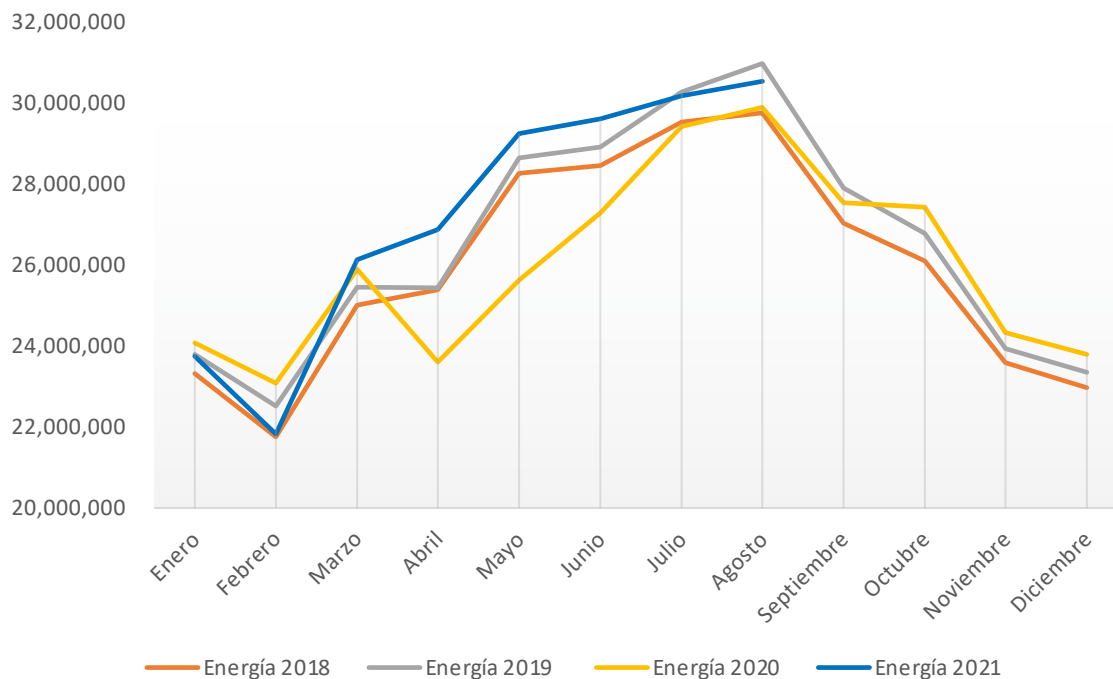


Fideicomiso Promovido

CFE FIBRA E



**Gráfica 7. Volumen de Energía Eléctrica recibida en la Red Nacional de Transmisión (RNT) (MWh<sup>2</sup>)**



- La energía eléctrica recibida en la Red Nacional de Transmisión (RNT)<sup>1</sup> en promedio mostró un crecimiento del 4.31% durante el 3T21 vs 3T20.
- La energía transmitida en la Red Nacional de Transmisión (RNT)<sup>1</sup> durante el trimestre de distribución tuvo el siguiente comportamiento vs. 2020:
  - Incremento en Junio de 8.5%.
  - Incremento en Julio de 2.6%.
  - Incremento en Agosto de 2.2%.

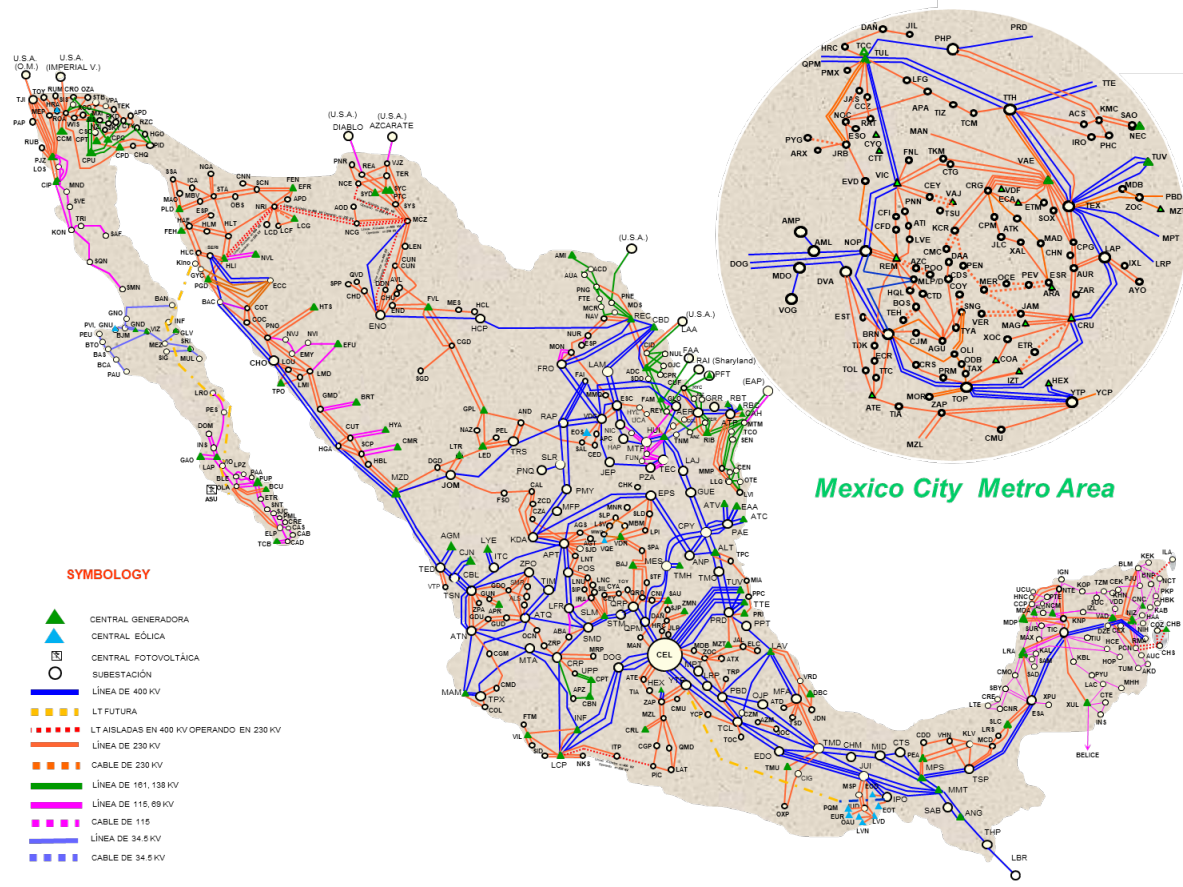
Fuente: CFE Transmisión con información al 30 de septiembre del 2021.

Notas: <sup>1</sup> Red Nacional de Transmisión (RNT). <sup>2</sup> Significa megawatt-hora o mil kilowatts-hora.



Figura 1. Infraestructura de la Red Nacional de Transmisión

- La cobertura nacional mediante 10 Gerencias Regionales de Transmisión en 55 Zonas de Transmisión (Ver Figura 1).
- 110,333.4 km de Líneas de Transmisión y Subtransmisión, cubriendo los 32 Estados de la República Mexicana. (Ver Figura 1).
- 55,263 k de fibra óptica, siendo la segunda red de telecomunicaciones más grande del país. (Ver Figura 1).
- En la Figura 1 se pueden observar las 13 conexiones internacionales con Estados Unidos, Belice y Guatemala.



Las líneas de Transmisión y Subtransmisión equivalen a 2.7x la circunferencia de la Tierra.

Fuente: CFE Transmisión.  
Nota: Datos al cierre del mes de septiembre de 2021.



### Cuadro 4. Indicadores Económicos

#### Entorno Económico (Porcentaje)

2020 vs. 2019	
PIB <sup>2</sup>	-8.20%
Industria Eléctrica	-2.80%
2019 vs 2018	-2.10%

#### Consumo Bruto del Sistema Eléctrico Nacional (SEN)<sup>1</sup> (Porcentaje)

2011-2020	2020 vs 2019
2.20%	-2.76%

#### Consumo Final y usuarios finales (Porcentaje)

Sector	2020
Agrícola	10.80%
Residencial	6.40%
Comercial	-10.80%
Empresa Mediana	-8.10%
Gran Industria	-5.60%
Final	-0.30%

#### Pronóstico Escenario del Producto Interno Bruto (PIB)<sup>2</sup> Nacional (2021-2035) (Porcentaje)

Planeación	2.70%
Escenario Bajo	2.20%
Escenario Alto	3.50%

#### Pronóstico Consumo Bruto del Sistema Eléctrico Nacional (SEN)<sup>1</sup> (2021-2035) (Porcentaje)

Planeación	2.80%
Escenario Bajo	2.40%
Escenario Alto	3.30%

#### Pronóstico Demanda Máxima Sistema Eléctrico Nacional (SEN)<sup>1</sup> (2021-2035) (Porcentaje)

Planeación	3.00%
Escenario Bajo	2.60%
Escenario Alto	3.50%

Fuente: Programa para el Desarrollo del Sector Eléctrico Nacional (PRODESEN) 2021-2035. Elaborado por la Secretaría de Energía (SENER) con información del Centro Nacional de Control de Energía (CENACE).

Nota:<sup>1</sup> Sistema Eléctrico Nacional (SEN). <sup>2</sup> Producto Interno Bruto.

## Principales proyectos de infraestructura de la Red Nacional de Transmisión

Durante el 2020 se amplió la Red Nacional de Transmisión (RNT)<sup>1</sup> incorporando:

- Las obras de tres Proyectos (PRODESEN)<sup>2</sup> de Subestaciones con una inversión de \$81.43 millones de pesos incrementando en más de 200 MVA<sup>3</sup> la capacidad de transformación y 10 MVAR<sup>4</sup> de compensación.
- Se continuó con la ejecución de 3 proyectos PRODESEN<sup>2</sup> con una inversión de \$5,531.67 millones de pesos.
- Se iniciaron 14 proyectos PRODESEN<sup>2</sup> con una inversión de \$2,651.98 millones de pesos, mejorando la confiabilidad y calidad del servicio.

<sup>1</sup> RNT.

<sup>2</sup> Programa de Desarrollo del Sistema Eléctrico Nacional.

<sup>3</sup> Mega-volt-ampere.

<sup>4</sup> Mega-volt-ampere-reactivos.

Fuente: Programa de Desarrollo del Sistema Eléctrico Nacional 2021-2035. Información validada por CFE Transmisión.

**Cuadro 5. Proyectos instruidos por SENER a CFE Transmisión**

No. proyecto	Nombre del Proyecto	Ubicación	Inversión (millones de pesos)	Estatus
1	S.E. Ascención II Banco 2	Chihuahua	65.03	Terminado
2	S.E. El Habal Banco 2	Sinaloa	12.32	Terminado
3	S.E. Mezquital MVAR	Baja California S.	4.08	Terminado
4	Red Eléctrica Inteligente	Varios	4,895.71	Continua 2019-2020-2021
5	Potrillo Bco. 4	Guanajuato	541.96	Continua 2019-2020-2021
6	Querétaro Bco. 1	Querétaro	94.00	Continua 2019-2020-2021
7	Irapuato II Banco 3 (Traslado)	Guanajuato	194.7	Inició su ejecución en 2020
8	San Luis Potosí Banco 3	San Luis Potosí	80.08	Inició su ejecución en 2020
9	Modernización de las Líneas de Transmisión Chinameca Potencia- A3260- Temascal Dos y Minatitlán Dos, Temascal Dos	Veracruz	60.85	Inició su ejecución en 2020
10	Chihuahua Norte Bco. 5	Chihuahua	324.58	Inició su ejecución en 2020
11	Panamericana Potencia Banco 3	Tijuana, BC	172.87	Inició su ejecución en 2020
12	Línea de Transmisión Atlacomulco Potencia- Almoloya	Estado de México	198.31	Inició su ejecución en 2020
13	Compensación capacitiva en la zona de Querétaro	Querétaro	88.50	Inició su ejecución en 2020
14	Jiménez, Las Norias y San Fernando	Tamaulipas	79.41	Inició su ejecución en 2020
15	Quila MVAR (Traslado)	Sonora	22.68	Inició su ejecución en 2020
16	Recreo MVAR	Baja California S.	18.87	Inició su ejecución en 2020
17	Proyecto de Inversión de CEV's para CFE Transmisión 2018-2021	Varios	1,339.63	Inició su ejecución en 2020
18	Donato Guerra MVAR	Estado de México	50.60	Inició su ejecución en 2020
19	El Carrizo MVAR	Sinaloa	8.80	Inició su ejecución en 2020
20	Frontera Comalapa MVAR	Chiapas	12.10	Inició su ejecución en 2020

Fuente: Programa de Desarrollo del Sistema Eléctrico Nacional 2021-2035. Información validada por CFE Transmisión.

## AGENDA

1

RESUMEN EJECUTIVO DE LA CFE FIBRA E

2

DESEMPEÑO DEL SECTOR DE TRANSMISIÓN  
DE ELECTRICIDAD

3

FLUJO DE INGRESOS Y REEMBOLSOS  
DEL FIDEICOMISO PROMOVIDO

4

DISTRIBUCIÓN TRIMESTRAL DE CFE FIBRA E

5

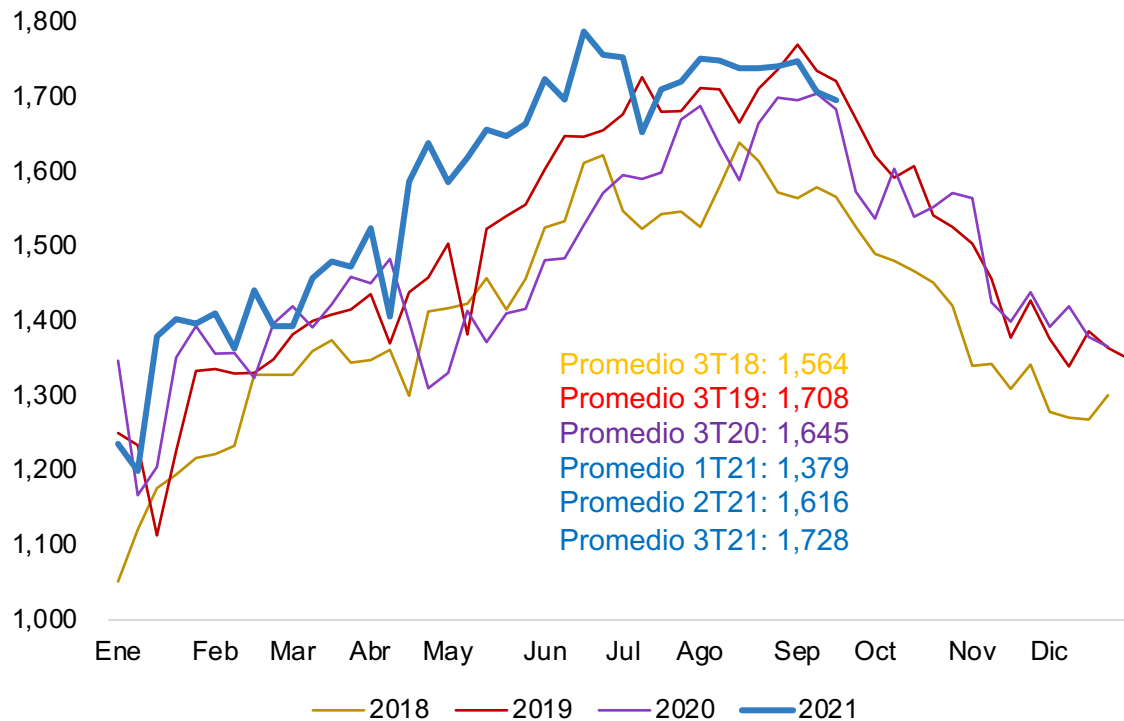
GOBIERNO CORPORATIVO Y ADMINISTRACIÓN  
DE CFECAPITAL



# COMPORTAMIENTO DE LOS DERECHOS DE COBRO EN EL TERCER TRIMESTER DE 2021. AÑO CALENDARIO



**Gráfica 8. Derechos de cobro del Centro Nacional de Energía (CENACE) <sup>1</sup>**  
(Millones MXN)



- Los derechos de cobro promedio aumentaron **5.36%** durante el Tercer Trimestre de 2021 respecto al Tercer Trimestre de 2020 y **1.19%** en relación al Tercer Trimestre de 2019, como se observa en la Gráfica 8.
- El ajuste tarifario aprobado por la Comisión Reguladora de Energía (CRE) para los servicios de transmisión para el 2021 fueron en promedio ponderado del **2.04%**.<sup>1</sup>

Fuente: Jefatura de Unidad de Finanzas de CFE Transmisión (30 de septiembre de 2021).

Nota: Las cifras mostradas corresponden al promedio trimestral de las distribuciones semanales. Ganancias en la gráfica incluyen IVA. Cifras redondeadas en millones de pesos. <sup>1</sup> Diario Oficial de la Federación, 29 de enero de 2021.



## USO DEL PRESUPUESTO DEL FIDEICOMISO PROMOVIDO

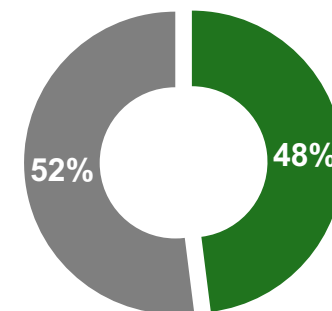


En el Cuadro 6 se presenta el desglose del presupuesto aprobado del Fideicomiso Promovido para el ejercicio 2021 se ejerció, al tercer trimestre, el equivalente al 48% del presupuesto total.

**Cuadro 6. Reembolsos hechos hasta el Tercer Trimestre de 2021 vs Presupuesto aprobado 2021**  
(MXN)

Categoría	Presupuesto 2021	Ejercido 3T21	%
Gastos intercompañía	8,331,012,247	1,653,118,502	20%
Operación y mantenimiento menor	7,574,550,788	4,440,902,488	59%
Gastos por obligaciones	3,786,815,105	2,581,717,767	68%
Mantenimiento mayor	1,583,072,360	1,511,435,896	95%
Gastos del fideicomiso	17,885,586	9,396,485	53%
Costos de financiamiento	0	0	0%
<b>Total</b>	<b>21,293,336,086</b>	<b>10,196,571,138</b>	<b>48%</b>

**Presupuesto Total Utilizado**



■ Presupuesto utilizado  
■ Presupuesto restante

Fuente: CFE Transmisión.  
Nota: Cifras redondeadas en MXN.

## AGENDA

1

RESUMEN EJECUTIVO DE LA CFE FIBRA E

2

DESEMPEÑO DEL SECTOR DE TRANSMISIÓN DE ELECTRICIDAD

3

FLUJO DE INGRESOS Y REEMBOLSOS DEL FIDEICOMISO PROMOVIDO

4

DISTRIBUCIÓN TRIMESTRAL DE CFE FIBRA E

5

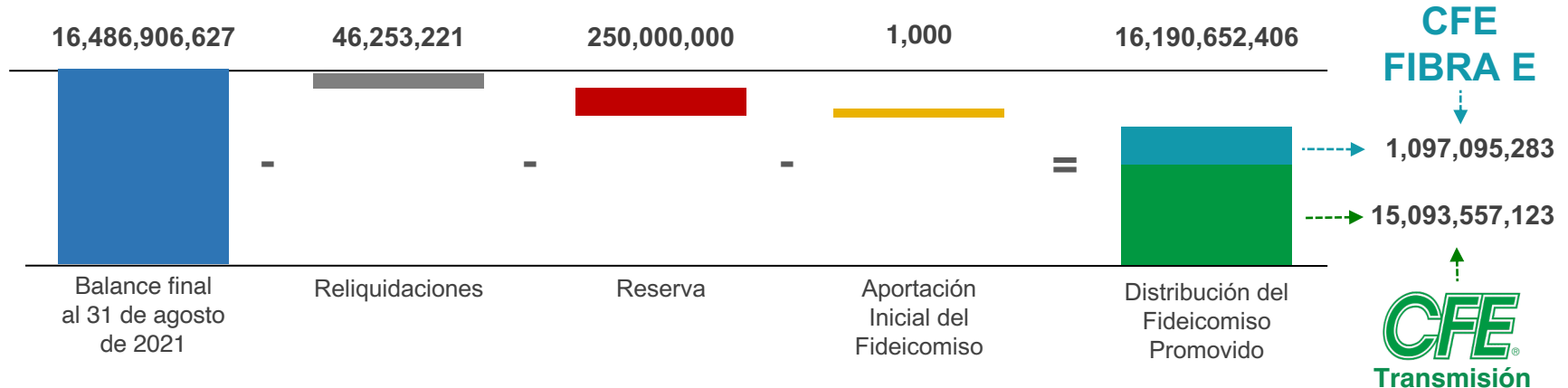
GOBIERNO CORPORATIVO Y ADMINISTRACIÓN DE CFECAPITAL

# DISTRIBUCIÓN A CFE FIBRA E Y CFE TRANSMISIÓN



- Con el Cuadro 7 se observa que la distribución correspondiente al tercer trimestre del 2021, fue aprobada por el Comité Técnico del Fideicomiso Promovido en su Decimoquinta Sesión Ordinaria el día 8 de septiembre del 2021.

**Cuadro 7. Cálculo del monto distribuible**  
(MXN)



Fuente: CFECapital con información del Comité Técnico del Fideicomiso Promovido (Septiembre 2021).

Nota: <sup>1</sup> Definido como pagos ajustados de disputas debido a discrepancias. Las reliquidaciones generan notas de crédito o débito en el estado de cuenta diario. Pueden ser de 4 tipos: Inicial (49 días después de la operación), intermedio (105 días), final (210 días) o controversia (periodo no definido). Cifras redondeadas en MXN.





# MONTO DISTRIBUIDO A LA SERIE "A" Y DE LA SERIE "B"



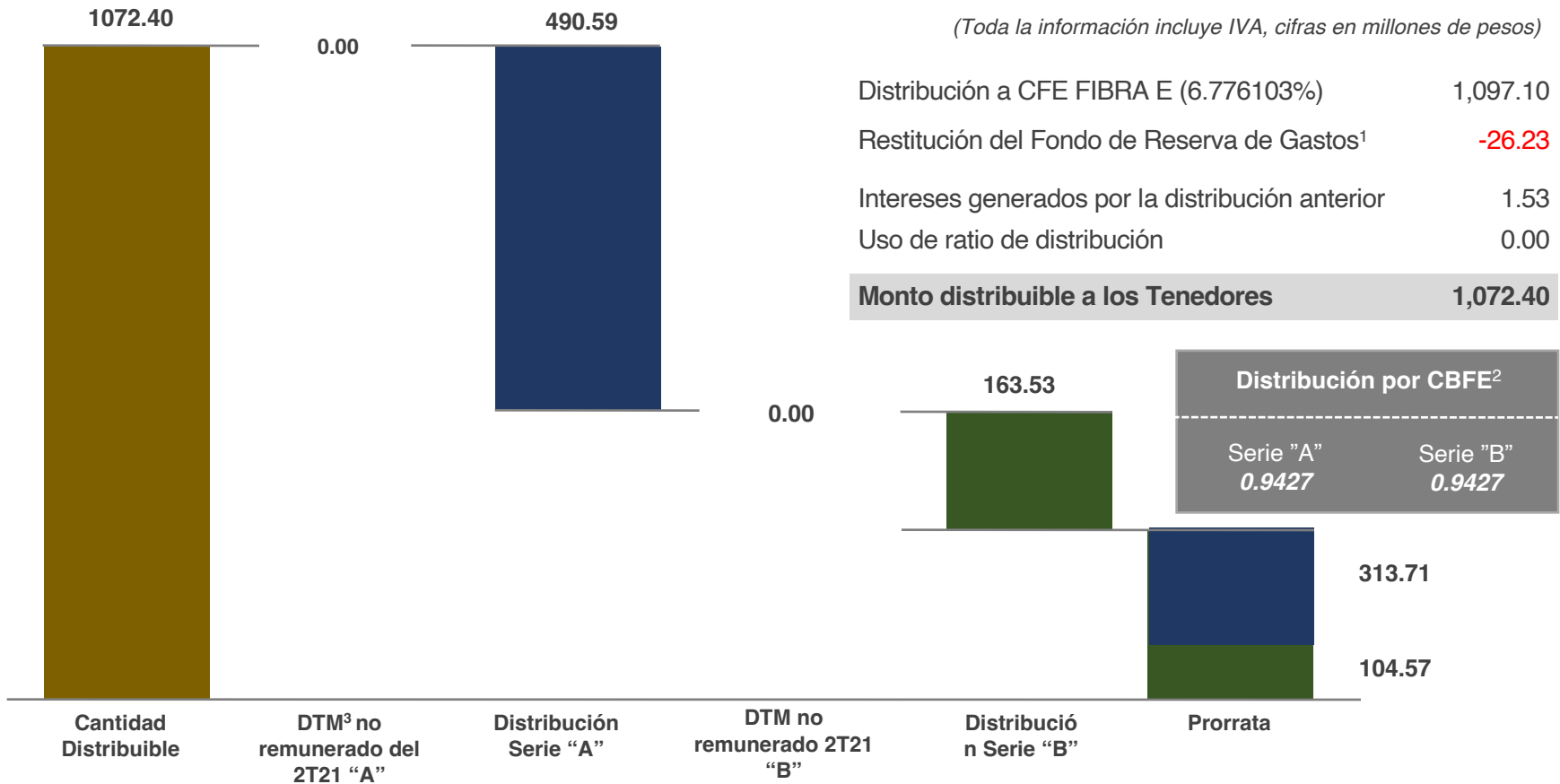
Fideicomiso Promovido



**Gráfica 9. Monto distribuido para la Serie "A" y de la Serie "B" de la CFE FIBRA E, Tercer Trimestre del 2021**

(Toda la información incluye IVA, cifras en millones de pesos)

Distribución a CFE FIBRA E (6.776103%)	1,097.10
Restitución del Fondo de Reserva de Gastos <sup>1</sup>	-26.23
Intereses generados por la distribución anterior	1.53
Uso de ratio de distribución	0.00
<b>Monto distribuible a los Tenedores</b>	<b>1,072.40</b>



Fuente: Presentación de la 20ª sesión del Comité Técnico del Fideicomiso Emisor (2021). Notas: <sup>1</sup>Se debe mantener un fondo de reserva de gastos estimado de 45 millones de pesos. Por lo tanto, el Comité técnico del Fideicomiso Emisor aprobó su reposición. <sup>2</sup>Certificados bursátiles fiduciarios de inversión en energía e infraestructura, CBFE. Cifras redondeadas. El ratio de distribución de 1/1.1 previsto en el contrato, se utiliza para distribución del periodo y no se mantiene en efectivo en la Cuenta General. <sup>3</sup> Distribución Trimestral Mínima.



# TRATAMIENTO FISCAL DE LAS DISTRIBUCIONES



**Cuadro 8. Resultado fiscal del Fideicomiso Promovido 3T21**

Ingresos del CENACE	45,506,156,261
Intereses	224,640,815
Reembolsos a Transmisión	-9,693,766,637
Amortización de activo intangible	-11,977,650,469
Gastos del Fideicomiso	-7,237,977
<b>Ingreso Fiscal</b>	<b>24,052,141,993</b>
Utilidad distribuida 2T21	-12,365,428,766
<b>Ingreso Fiscal Distribuible a agosto 2021</b>	<b>11,686,713,226</b>
<b>Reembolsos de capital</b>	<b>4,503,939,180</b>
<b>Monto distribuible total del Fideicomiso Promovido</b>	<b>16,190,652,406</b>

**Cuadro 9. Resultado fiscal del Fideicomiso Emisor 3T21**

<b>Ingreso fiscal del Fideicomiso Emisor</b>	<b>791,903,726</b>
Gastos fideicomisarios – Intereses ganados	- 24,697,130 <sup>1</sup>
Amortización de gastos de emisión	- 8,957,759
<b>Ingreso Fiscal</b>	<b>758,248,836</b>
<b>Reembolso de capital</b>	<b>305,191,558</b>
Amortización de gastos de emisión	8,957,759
<b>Reembolso de capital total</b>	<b>314,149,317</b>
<b>Distribución de CFE FIBRA E<sup>2</sup></b>	<b>1,072,398,154</b>

Para el tercer trimestre 2021, se consideró una proporción equivalente al 70.71% de utilidad fiscal y 29.29% de reembolso de patrimonio. El Fideicomiso Promovido presentó, al tercer trimestre 2021, una proporción de 72% de utilidad y 28% de reembolso de patrimonio. La diferencia se debe a la amortización por gastos de emisión y el ajuste por los gastos fideicomisarios y los intereses.

Fuente: Presentación del Comité Técnico del Fideicomiso Promovido y del Fideicomiso Emisor (septiembre 2021).

Notas: <sup>1</sup> El monto correspondiente a la estimación de la restitución del fondo de reserva asciende a MXN \$26,227,573, y los intereses del periodo ascienden a MXN \$1,530,444. <sup>2</sup> El monto de distribución es el total del Ingreso Fiscal, el Reembolso de capital y la Amortización de gastos de emisión. Los ingresos del Centro Nacional de Control de Energía y los reembolsos no incluyen IVA. Cifras redondeadas en MXN.



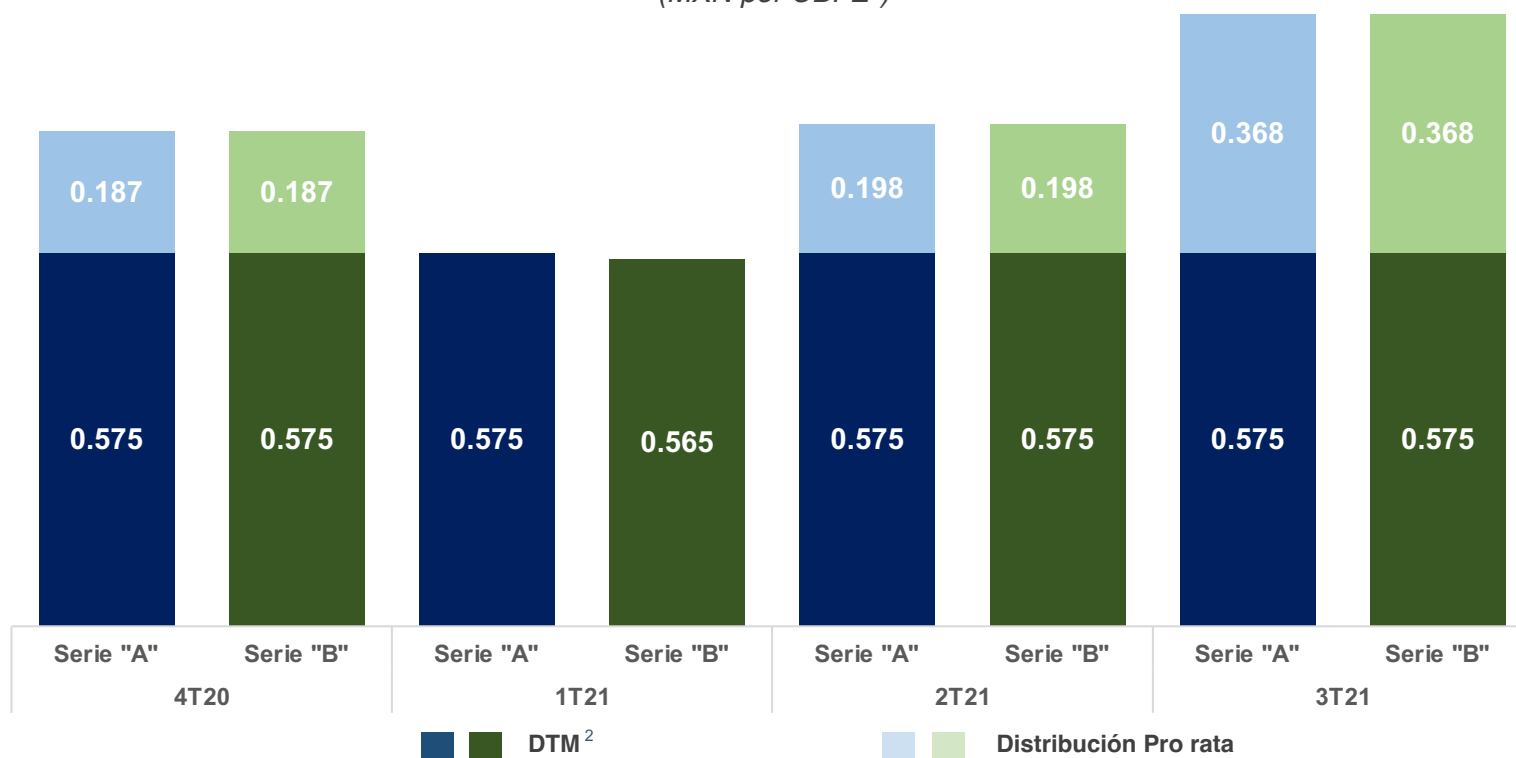
# COMPOSICIÓN DE LA DISTRIBUCIÓN DEL TERCER TRIMESTRE DE 2021 POR CBFE<sup>1</sup>



Fideicomiso Promovido



**Gráfica 10. Composición de ingresos de las distribuciones de CFE FIBRA E para ambas Series (MXN por CBFE<sup>1</sup>)**



Fuente: Presentaciones de la 17<sup>a</sup>, 18<sup>a</sup>, 19<sup>a</sup> y 20<sup>a</sup> Sesiones del Comité Técnico del Fideicomiso Emisor (2020 y 2021).

Nota: <sup>1</sup>Certificado Bursátil Fiduciario de Inversión en Energía e Infraestructura. CFECapital da la instrucción de distribución al fiduciario, quien hace el depósito al Instituto para el Depósito de Valores (INDEVAL), el depositario central del Mercado de valores en México. El custodio actúa como el agente que retiene los impuestos. <sup>2</sup> Distribución Trimestral Mínima. Cifras redondeadas.



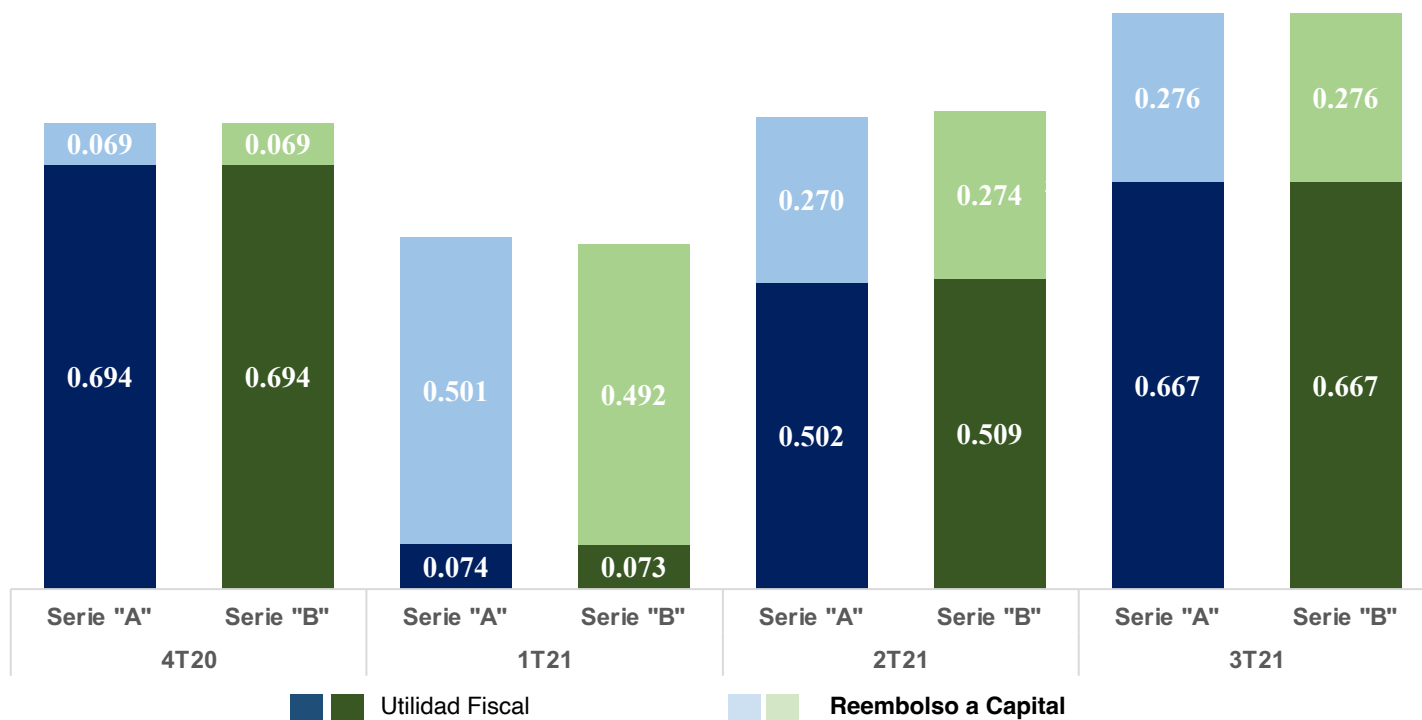
# COMPOSICIÓN FISCAL DE LA DISTRIBUCIÓN DEL TERCER TRIMESTRE DE 2021 POR CBFE<sup>1</sup>



Fideicomiso Promovido



**Gráfica 11. Composición fiscal de las distribuciones de CFE FIBRA E para ambas series**  
(MXN por CBFE<sup>1</sup>)



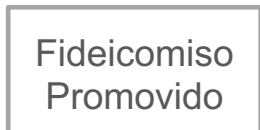
Fuente: Presentaciones de la 17ª, 18ª, 19ª y 20ª Sesiones del Comité Técnico del Fideicomiso Emisor (2020 y 2021).

Notas: <sup>1</sup>Certificado Bursátil Fiduciario de Inversión en Energía e Infraestructura. <sup>2</sup>Este monto incluye la Distribución Trimestral Mínima no remunerada del 1T2021 y que se hizo efectivo en el 2T2021.

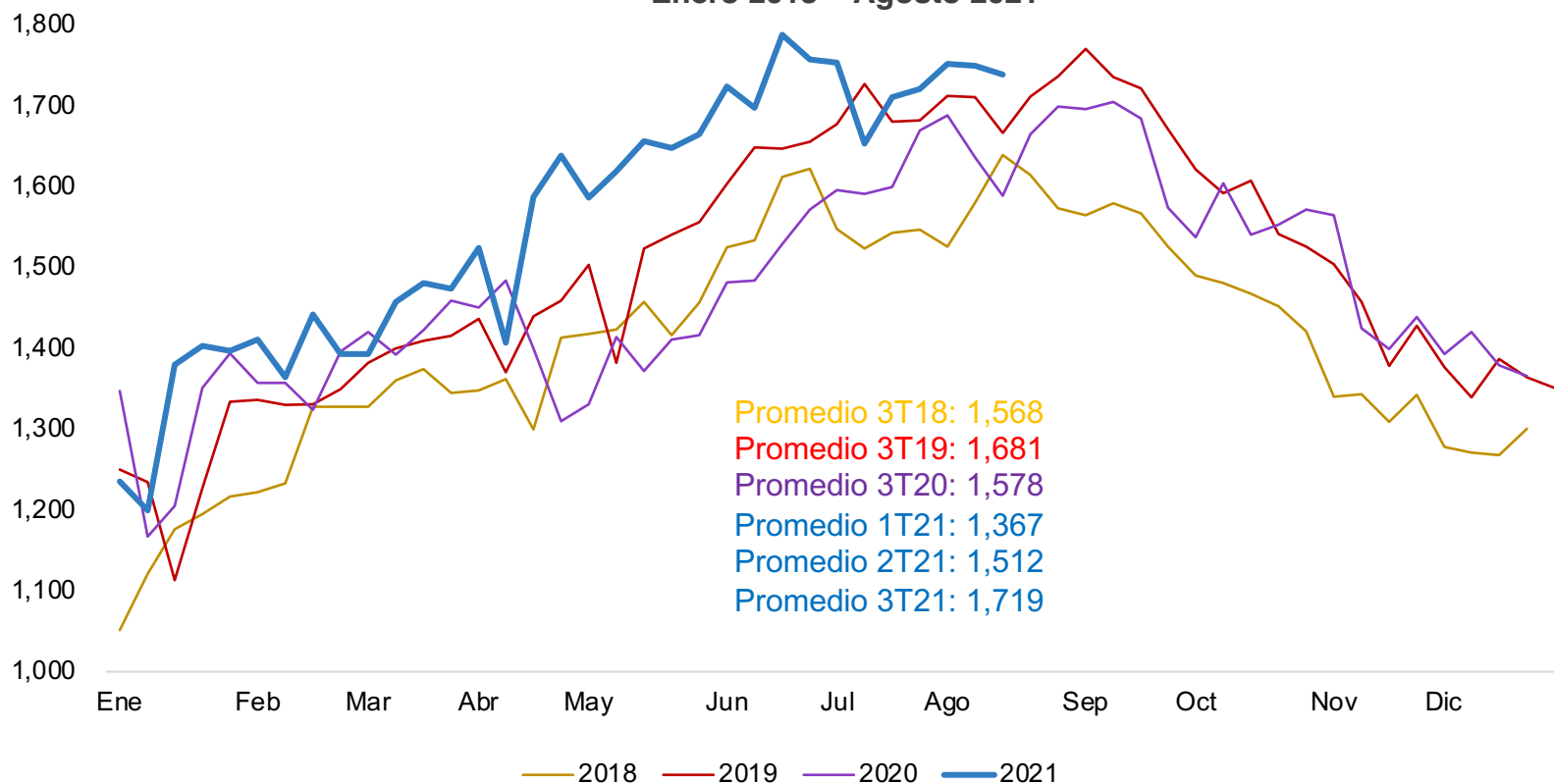
La estrategia de las distribuciones es aprobada por el Comité Técnico y es determinada con base en los requerimientos fiscales de la Ley del Impuesto sobre la Renta. Cifras Redondeadas.



# DERECHOS DE COBRO PROMEDIO POR PERIODO DE DISTRIBUCIÓN



**Gráfica 12. Ingresos semanales del Centro Nacional de Energía (CENACE)<sup>1</sup>  
Enero 2018 – Agosto 2021**



Fuente: Cuenta de Fideicomiso Promovido (Al 31 de agosto de 2021).

Nota: <sup>1</sup>Centro Nacional de Control de Energía (CENACE). Distribución 1T21: 1 de Diciembre de 2020 al 28 de Febrero de 2021; Distribución 2T21: 1 de Marzo al 31 de Mayo. Distribución 3T21: 1 de junio al 31 de agosto. Comparativos para el 3T18, 3T19, 3T20 considera periodos equivalentes.





# BALANCE GENERAL TERCER TRIMESTRE DE 2021 FIDEICOMISO EMISOR



Fideicomiso  
Promovido

CFE  
FIBRA E



**Cuadro 10. Balance del Fideicomiso Emisor para el 3T21**  
(MXN)

	Julio	Agosto	Septiembre
Efectivo y equivalentes	20,575,388	20,422,355	46,538,828 <sup>(1)</sup>
Derechos fideicomisarios	26,578,030,917	26,580,789,975	23,897,364,213 <sup>(2)</sup>
Otros Activos	2,831,298	2,369,349	1,922,302
<b>Activo total</b>	<b>26,601,437,603</b>	<b>26,603,581,679</b>	<b>23,945,825,343</b>
Pasivo a corto plazo	23,334	23,334	135,614
<b>Pasivo total</b>	<b>23,334</b>	<b>23,334</b>	<b>135,614</b>
Patrimonio Aportado	1,000	1,000	1,000
Emisión Serie A CBFE	13,430,938,537	13,340,938,537	13,195,326,549
Emisión Serie B CBFE	4,481,235,294	4,481,235,294	4,402,697,965
Gastos de Emisión	-716,620,754	-716,620,754	-716,620,754
Distribución acumulada de utilidades	-6,945,793,208	-6,945,793,208	-7,704,042,045
Resultado del Ejercicio	3,899,194,212	3,901,338,288	2,315,867,826
Resultado del Ejercicio Anterior	12,452,459,188	12,452,459,188	12,452,459,188
<b>Total de patrimonio</b>	<b>26,601,414,269</b>	<b>26,603,558,345</b>	<b>23,945,689,729</b>
<b>Total de pasivo y patrimonio</b>	<b>26,601,437,603</b>	<b>26,603,581,679</b>	<b>23,945,825,343</b>

En el tercer trimestre de 2021, los derechos fideicomisarios ascienden a \$23,897,364,213<sup>2</sup>. Los cuales representan el 99.81% de los activos totales del Fideicomiso CIB/2919, el 0.19% restante por \$46,538,828<sup>1</sup> en efectivo y equivalentes, corresponden al fondo de reserva. (Ver Cuadro 10).

Fuente: CFECapital con información de los Estados de Cuenta del Fideicomiso Emisor al 30 de septiembre de 2021.  
Nota: Cifras redondeadas en MXN.



## AGENDA

1

RESUMEN EJECUTIVO DE LA CFE FIBRA E

2

DESEMPEÑO DEL SECTOR DE TRANSMISIÓN  
DE ELECTRICIDAD

3

FLUJO DE INGRESOS Y REEMBOLSOS  
DEL FIDEICOMISO PROMOVIDO

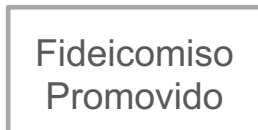
4

DISTRIBUCIÓN TRIMESTRAL DE CFE FIBRA E

5

GOBIERNO CORPORATIVO Y ADMINISTRACIÓN  
DE CFECAPITAL

## GASTOS DEL ADMINISTRADOR TERCER TRIMESTRE DE 2021



En el Cuadro 11, se observa que en el tercer trimestre los gastos ascendieron a \$26,259,994<sup>(8)</sup>, el principal desembolso corresponde a los Gastos del Administrador, que ascienden a \$25,070,973<sup>(1)</sup>. Los demás gastos suman \$1,189,020 y comprenden: (i) Compensaciones a los Miembros Independientes por \$338,522<sup>(3)</sup>, (ii) Honorarios Auditores Externos \$343,333<sup>(4)</sup>, (iii) Retención de ISR honorarios asimilados a independientes \$161,702<sup>(6)</sup>, (iv) Honorarios Representante Común y Fiduciario \$238,049<sup>(2)</sup>, (v) Valuadores Independientes \$10,685<sup>(5)</sup> y (vi) Otros gastos \$96,730<sup>(7)</sup>.

**Cuadro 11. Gastos de mantenimiento del Administrador, Tercer Trimestre 2021**  
(MXN)

	Julio	Agosto	Septiembre	3T21	Acumulado
Gastos del Administrador <sup>1</sup>	25,070,973	-	-	(1) 25,070,973	62,295,767
Honorarios fiduciarios y de representación común	238,049	-	-	(2) 238,049	1,073,075
Honorarios de los miembros independientes del Comité Técnico	43,334	43,334	251,854	(3) 338,522	1,126,013
Gasto para el mantenimiento del registro y listado de los CBFES	-	-	-	-	1,657,527
Honorarios valuadores ind. y proveedores de precios	-	10,685	-	(5) 10,685	10,685
Honorarios de auditoría externa, servicios contables y otros	183,253	146,740	13,340	(4) 343,333	9,398,199
Seguros	-	-	-	-	5,439,071
Impuesto a los honorarios de auditoría externa	115,034	23,334	23,334	(6) 161,702	729,421
Otros gastos	13,920	-	82,810	(7) 96,730	134,999
<b>Total</b>	<b>25,664,563</b>	<b>224,093</b>	<b>371,338</b>	<b>(8) 26,259,994</b>	<b>81,864,757</b>

Fuente: Dirección de Finanzas y Gerencia de Administración de CFECapital.

Notas: <sup>(i)</sup> Incluye el pago de anticipos a CFECapital y la comisión del 7% por administración. Cifras redondeadas en MXN.



### FIDEICOMISO DE ADMINISTRACIÓN Y FUENTE DE PAGO NÚMERO 80,758 (FIDEICOMISO PROMOVIDO)



En la Sesión ordinaria número 15 del Comité Técnico del Fideicomiso Promovido realizada el pasado 8 de septiembre de 2021, se abordaron los temas siguientes:

- **Informe de las instrucciones de reembolso y reliquidaciones entregadas por el Fideicomitente al Fiduciario.**
- **Revisión y conciliación de los reembolsos realizados al Fideicomitente y cálculo de las distribuciones a ser realizadas a los Fideicomisarios, en proporción a su factor de tenencia.**

En temas para conocimiento se abordaron:

- **Presentación de los Estados Financieros del Fideicomiso Irrevocable de Administración y Fuente de Pago Número. 80758.**
- **Informe de la Contratación de la Póliza de Seguro de Responsabilidad para los Miembros del Comité Técnico.**



## FIDEICOMISO IRREVOCABLE CIB/2919 (FIDEICOMISO EMISOR)

### COMITÉ TÉCNICO

En la Sesión número 20 del Comité Técnico del Fideicomiso Emisor, realizada el pasado 17 de septiembre de 2021, se abordaron los temas siguientes :

- **Discusión y aprobación de la designación del Secretario del Comité Técnico.**
- **Discusión y aprobación del monto a distribuirse y de la distribución propuesta por el Administrador.**
- **Discusión y aprobación de la recomendación del Comité de Auditoría para la contratación del Asesor Contable- Fiscal del Fideicomiso CIB/2919.**
- **Discusión y aprobación de la recomendación del Comité de Auditoría para la contratación del Auditor Externo del Fideicomiso CIB/2919 para el ejercicio 2021.**

En temas para conocimiento se abordaron:

- **Presentación de la Dirección de Relación con Inversionistas.**
- **Presentación del reporte de desempeño del Administrador, correspondiente al segundo trimestre de 2021.**

Fuente: CFECapital (2021).

### COMITÉ DE AUDITORÍA

En la Sesión número 14 del Comité de Auditoría del Fideicomiso Emisor, realizada el pasado 17 de septiembre de 2021, se abordaron los temas siguientes :

- **Discusión y aprobación de la designación del presidente y Secretario del Comité de Auditoría.**

En temas para conocimiento se abordaron:

- **Presentación del informe complementario de los Estados Financieros Auditados del ejercicio 2020.**
- **Presentación de los resultados de la evaluación de desempeño del Auditor Externo 2020.**

En temas para discusión y recomendación al Comité Técnico:

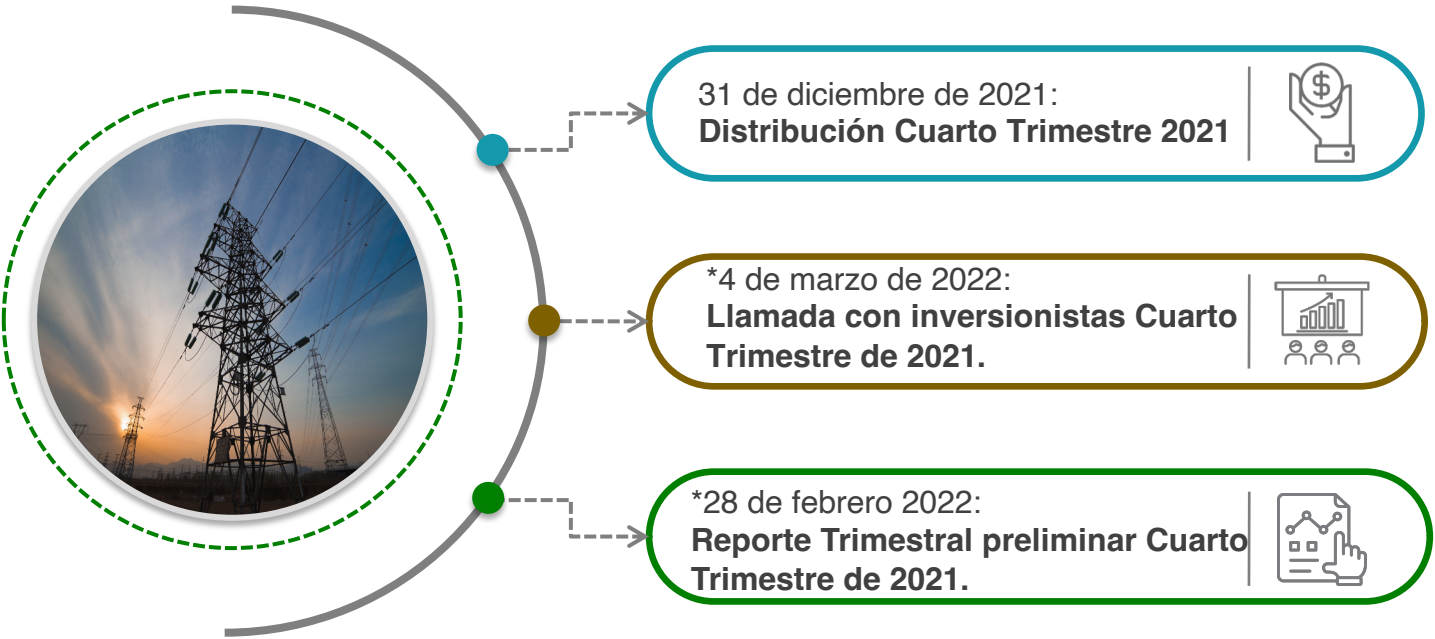
- **Ratificación del Auditor Externo del Fideicomiso Emisor CIB/2919.**
- **Ratificación del Asesor Contable y Fiscal del Fideicomiso Emisor.**





Fideicomiso Promovido

CFE FIBRA E



Fuente: CFECapital (2021).  
\*Nota: Fecha estimada.





***CFE/Capital***

[arturoceron@cfecapital.com.mx](mailto:arturoceron@cfecapital.com.mx)

[investor@cfecapital.com.mx](mailto:investor@cfecapital.com.mx)

<http://cfecapital.com.mx/>